

Tržič, 17.04.2026

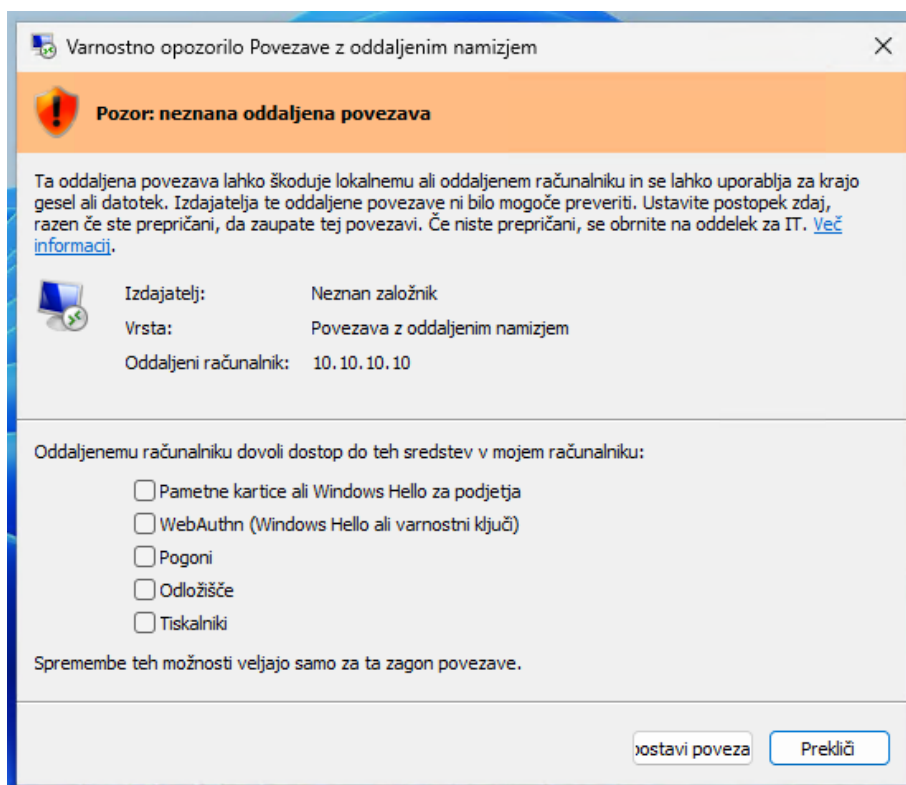
# Spremembe varnosti pri oddaljenih povezavah RDP

Pri uporabi oddaljenega dostopa (Remote Desktop) se vam lahko po novem prikaže dodatno varnostno opozorilo.

Več na to temo: <https://learn.microsoft.com/sl-si/windows-server/remote/remote-desktop-services/remotepc/understanding-security-warnings>

## Vsebina

1. Brez panike – to je normalno .....	2
2. Zakaj se prikaže opozorilo? .....	2
3. Kdaj bodite pozorni? .....	2
4. Kaj storiti? .....	2
4.1 Povezava po novem sistemu z varnostnim opozorilom .....	3
4.2 Povrnitev stanja na prejšnje nastavitve .....	4
4.2.1 Prenos skripte .....	4
4.2.2 Zagon skripte .....	4
4.2.3 Zaključek in povzetek .....	5



## 1. Brez panike – to je normalno

Ta sprememba je del posodobitve sistema Windows ([KB5083769](#)) in pomeni:

- večja varnost
- boljši pregled nad povezavo
- dodatna zaščita pred morebitnimi zlorabami

V večini primerov, **ko se povezujete na znane strežnike ali preko naše IT podpore, je povezava popolnoma varna.**

## 2. Zakaj se prikaže opozorilo?

Sistem vas samo opozori, da:

- se povezujete na drug računalnik
- lahko ta dostopa do določenih vaših podatkov (npr. datotek ali odložišča)

To je standardno delovanje Remote Desktop povezav.

## 3. Kdaj bodite pozorni?

Pozorni bodite le, če:

- dobite nepričakovano RDP datoteko po e-pošti
- ne prepoznate strežnika
- niste zahtevali dostopa

V tem primeru priporočamo, da se pred uporabo obrnete na IT podporo.

## 4. Kaj storiti?

Za nemoteno delovanje je potrebno ustrezno izbrati storitve ali pa povrniti nastavitve na prejšnje stanje preko skripte.

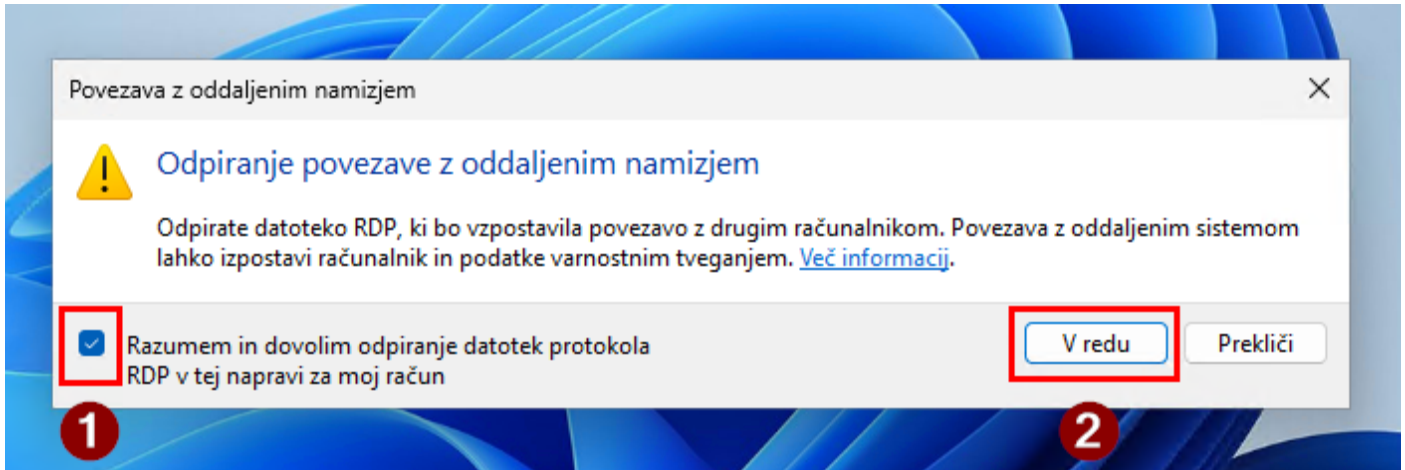
Skok na navodila:

- [Povezava po novem sistemu z varnostnim opozorilom](#)
- [Povrnitev stanja na prejšnje nastavitve](#)

## 4.1 Povezava po novem sistemu z varnostnim opozorilom

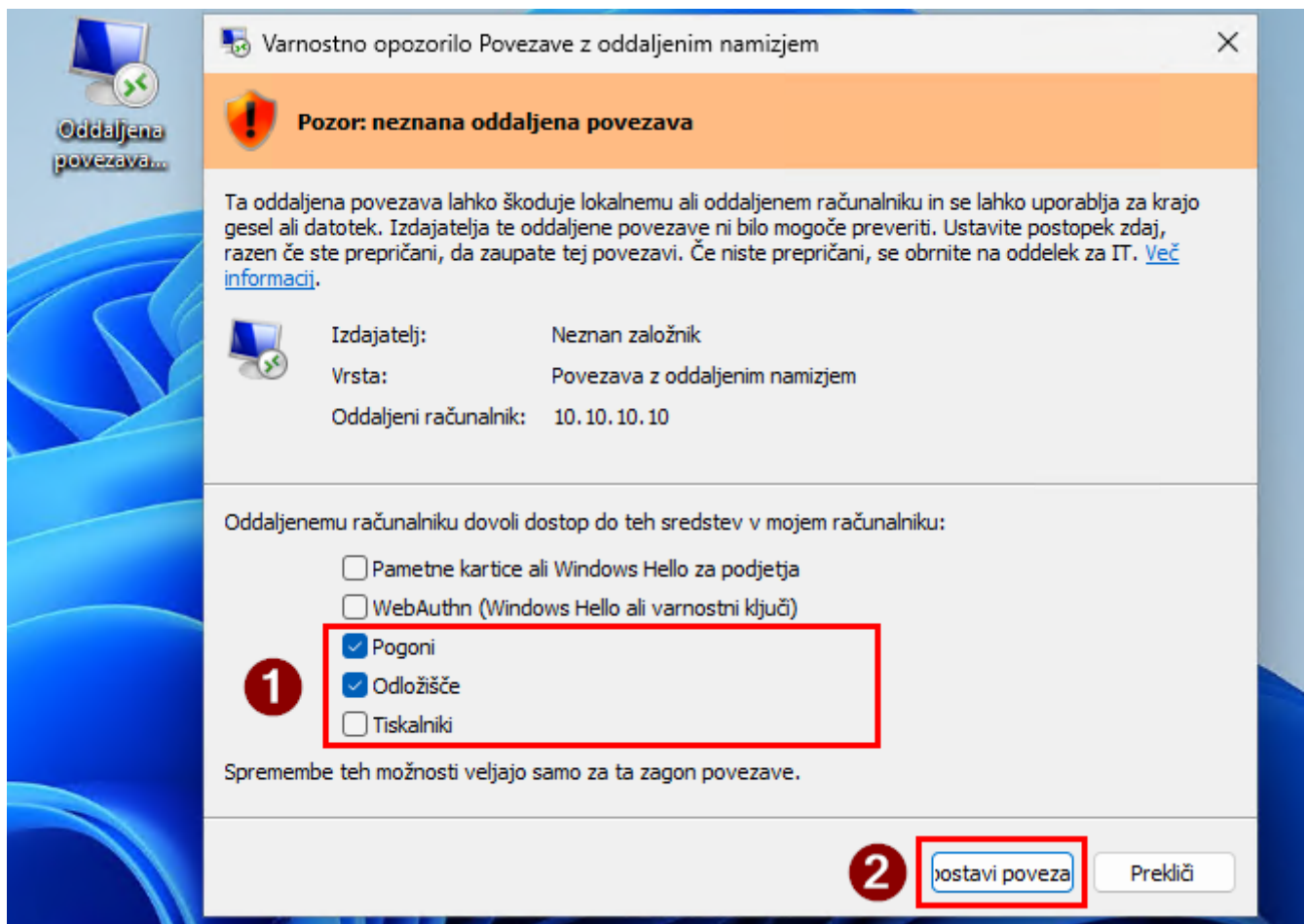
Ko se klikne povezava dobite novo opozorilo, ki izpostavlja tveganje.

Potrdite s kljukico in nadaljujte.



Pojavi se naslednje opozorilo, kjer izberete vire, katere želite deliti z oddaljeno povezavo. To opozorilo se pojavi vsakič znova, ko vzpostavljate povezavo, razen če povrnete nastavitve preko skripte.

Za nemoteno delovanje storitev običajno potrebujemo: **Pogoni** (Drives), **Odložišče** (Clipboard) in opcijsko **Tiskalniki** (Printers) in **Pametne kartice** (Smart cards). Naprej je postopek enak kot prej.



## 4.2 Povrnitev stanja na prejšnje nastavitve

V kolikor bi želeli poenostaviti in povrniti stanje na prejšnje, ko ni bilo dodatnega varnostnega vprašanja smo za vas pripravili skripto, ki v registru omogoči prejšnje stanje.

Skripto je narejena po vzoru navodil na uradni Microsoft spletni strani ([link - How do I temporarily revert the new security dialog?](#)).

Skripto prenesete in jo shranite nekam na računalniku, od koder jo poste kasneje pognali (lahko na namizje ali v prenose ali kako drugo mesto po želji).

### 4.2.1 Prenos skripte

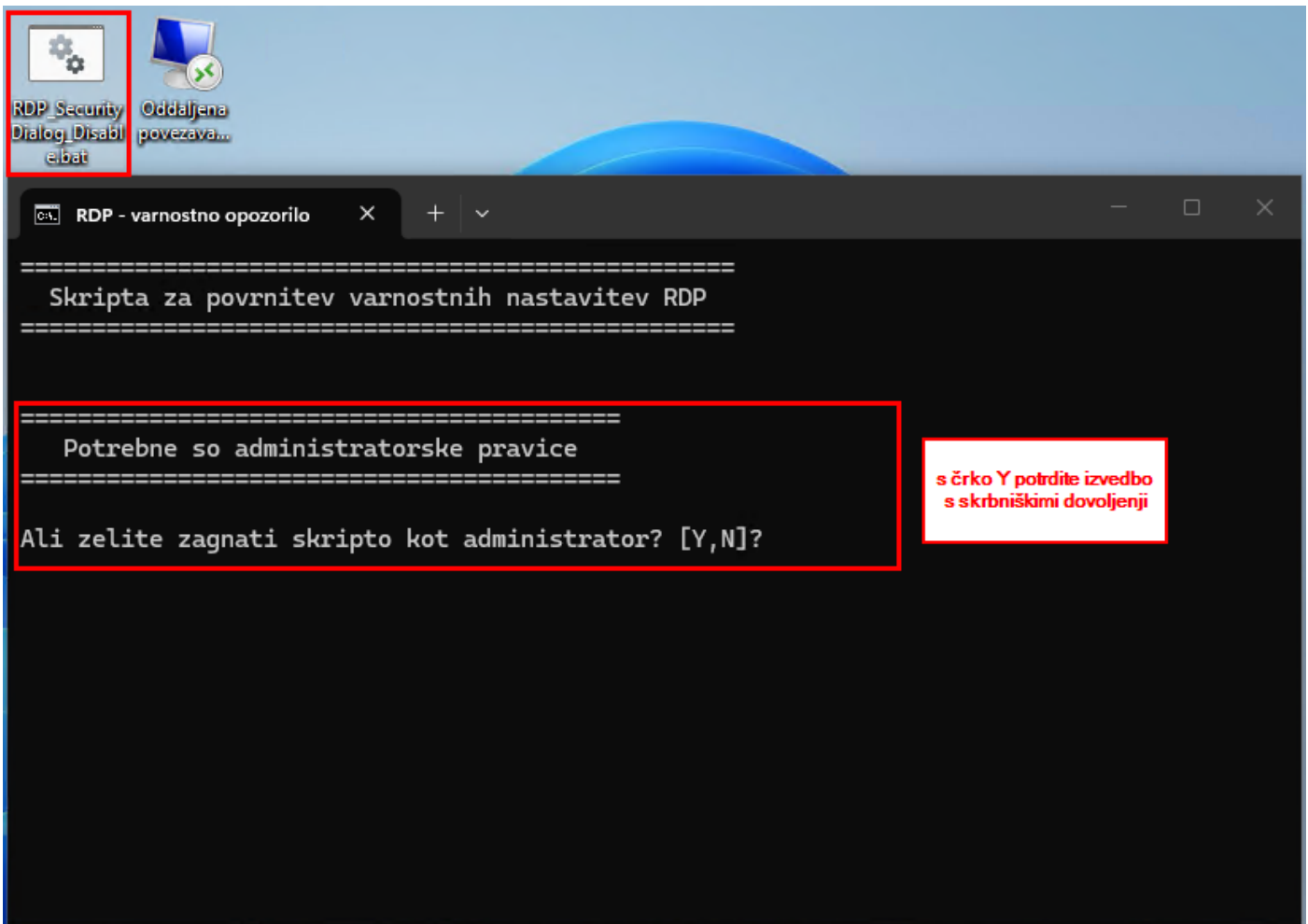
**Prenos skripte preko povezave na SharePoint: RDP (klik)**

([https://melom.sharepoint.com/:f/s/DostopZaStranke/IgB5-VjK5ELYR62Gs\\_BCgQHEAU-gjU1QP3QiqmIWaGq4-Oc](https://melom.sharepoint.com/:f/s/DostopZaStranke/IgB5-VjK5ELYR62Gs_BCgQHEAU-gjU1QP3QiqmIWaGq4-Oc))

**Povezava na Melom SharePoint spletno mesto – Povezava je VARNA!**

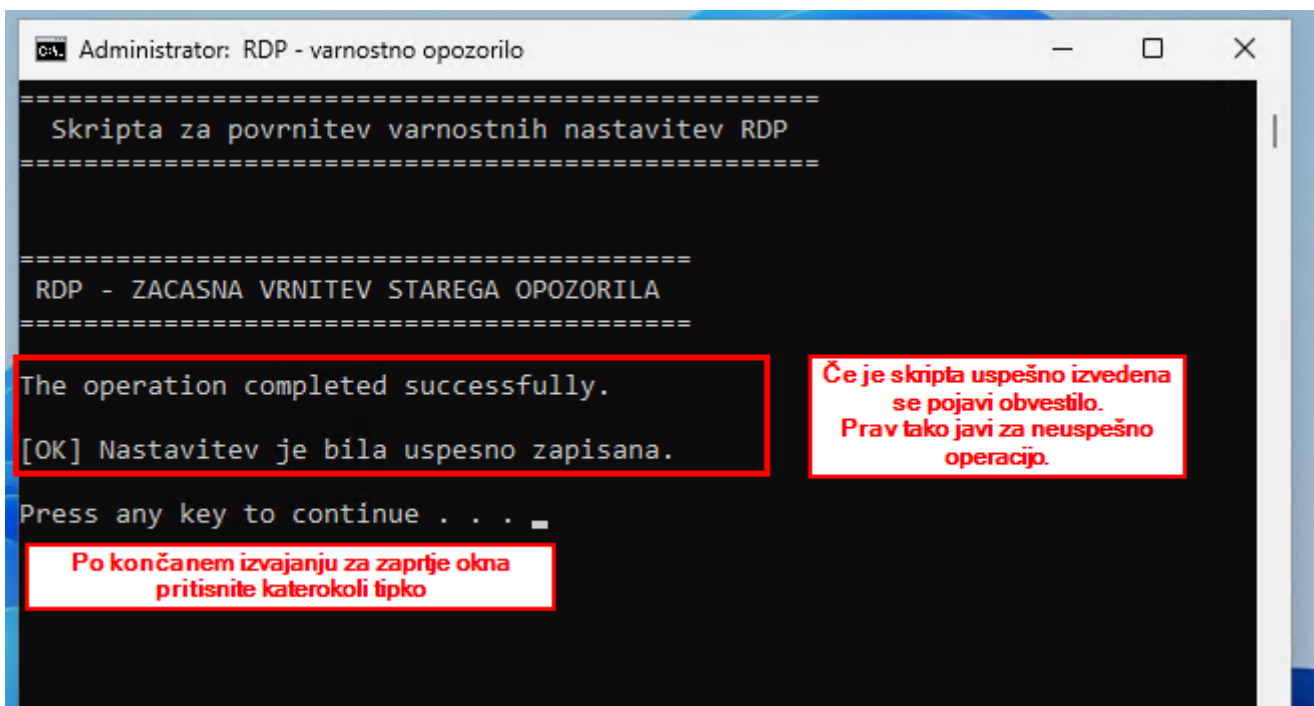
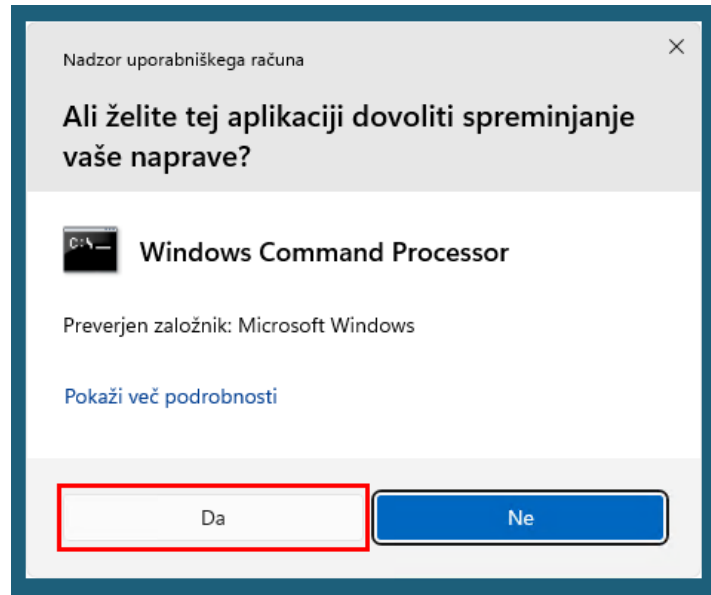
### 4.2.2 Zagon skripte

**Pomembno: Za zagon skripte potrebujete skrbniške (administratorke) pravice na računalniku, kjer to poganjate.**



Pojavi se okno za vpis z skrbniškim računom, katere morate vpisati za nadaljevanje izvajanja skripte. Če omenjenih podatkov nimate, se obrnite na svojega IT vzdrževalca oziroma podporo.

V kolikor uporabnik že ima skrbniška dovoljenja, se pojavi samo okno za potrditev zagona s skrbniškimi dovoljenji.



#### 4.2.3 Zaključek in povzetek

Po uspešno izvedeni skripti se nastavitve za vzpostavljane povezave vrnejo v prejšnje stanje in lahko normalno nadaljujete z delom.

Deljenje virov je v tem primeru določeno že v sami povezavi za oddaljen dostop in ni potrebno sprotno izbiranje ob vzpostavljanju povezave.